

PARTE I:

EL TERRITORIO NACIONAL Y SU GENTE:
UNA REALIDAD QUE NOS CONVOCA
A LA ACCIÓN

II

III

IV

V

Este capítulo busca describir de forma general a Colombia, especificando el contexto en el que tanto los Gobiernos Nacional y locales, como la sociedad colombiana vienen generando condiciones para afrontar los problemas estructurales: la pobreza, la exclusión, las barreras a la inclusión productiva, el desplazamiento forzado, la violencia y las limitaciones en la cobertura de servicios sociales, entre otros.

Igualmente, se ofrece una mirada al contexto económico y a la dinámica empresarial nacional, así como al grado de concientización y de compromiso que el empresariado colombiano ha venido adquiriendo como parte de su rol dentro de la sociedad para coadyuvar a que todos los colombianos logren una mejor calidad de vida.



Bogotá– Colombia.

Foto: Une Epm telecomunicaciones

UNA MIRADA A LA COMPLEJA REALIDAD NACIONAL

Colombia ha logrado mantener un crecimiento moderado de su economía en los últimos años. Sin embargo, este mayor crecimiento no se ha logrado traducir en cambios estructurales en los niveles de pobreza e inequidad⁶. Esta situación soporta la necesidad de profundizar sobre las posibles vías de transformación de los patrones de distribución de los medios productivos, de la propiedad y del ingreso, con el fin de reducir de manera definitiva los niveles de pobreza y marginalidad, y alterar la estructura productiva de manera creativa y funcional.

Colombia, especialmente desde la última mitad del siglo pasado, ha sufrido una rápida transición desde lo rural hacia lo urbano⁷. La forma como ocurrió este proceso no propició necesariamente un entorno económico, político, social y cultural que

desarrollara de forma equilibrada las potencialidades productivas de los territorios. A ello se suma el narcotráfico como un factor de distorsión -tanto económico como de valores-, que ha alimentado diferentes manifestaciones de violencia y ha repercutido en una crisis humanitaria expresada en homicidios, desplazamiento forzado, desapariciones, secuestros y demás vulneraciones a la libertad.

A pesar de todos estos obstáculos, la sociedad colombiana ha construido un tejido productivo y económico que hoy en día soporta una de las economías más estables de Latinoamérica. Los empresarios y la sociedad en su conjunto han sido actores centrales en la construcción de escenarios cuyo desafío más grande consiste en relacionar adecuadamente el postconflicto, el entorno macroeconómico, la productividad y la generación de oportunidades para contribuir al desarrollo humano.

⁶ De acuerdo con el Informe Mundial de Desarrollo Humano de PNUD del 2009, Colombia es el quinto país con mayor inequidad en América Latina-

⁷ Según el Censo de 2005 elaborado por el DANE, el 76% de la población habitaba en cabeceras o cascos urbanos y el 24% en zonas rurales.

LA ECONOMÍA NACIONAL: ESPERANDO QUE EL CRECIMIENTO ECONÓMICO SE TRADUZCA EN BIENESTAR PARA TODOS LOS COLOMBIANOS

Colombia ha presentado un crecimiento económico sostenido con excepción de la crisis de finales de los 90, cuando la economía se contrajo en 4.3%. Más recientemente, a partir del año 2008, la crisis económica mundial generó efectos que causaron una desaceleramiento en el crecimiento del Producto Interno Bruto (PIB), pasando de 7.5% en 2007 a 2.5% en 2008.⁸

A partir de la década de los 80, la economía del narcotráfico -y su formato de enriquecimiento ilícito- no solamente provocó el agrietamiento de las relaciones sociales y la interrupción de las relaciones laborales construidas por la industrialización urbana y rural, sino que también originó un cambio vertiginoso en las costumbres éticas y en la moral tradicional, otrora motivo de orgullo nacional. El narcotráfico debilitó la base industrial, agrícola y educativa del país.

Posteriormente, la apertura económica, apalancada en las bases establecidas por la Constitución Política de 1991, fue un paso al frente para la integración de la economía colombiana con el comercio internacional, que si bien ha incentivado a la industria nacional a ser más competitiva, también ha evidenciado las debilidades de algunos sectores.

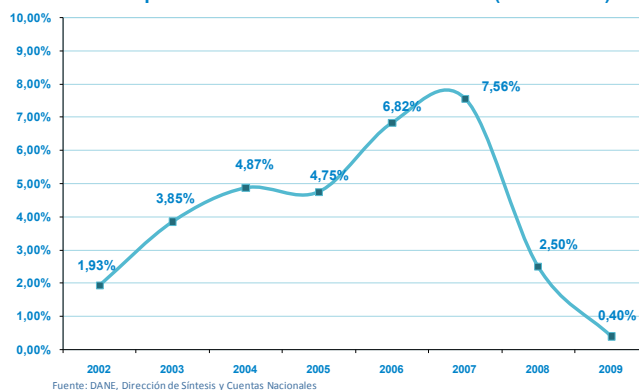
A finales de los años noventa se presentó una de las recesiones más fuertes de la historia colombiana agravada por múltiples factores, entre los que se cuentan: exceso de gasto público proveniente del aumento de las transferencias como porcentaje del PIB⁹; menores niveles de recaudo por concepto de aduanas debido al proceso de desgravación arancelaria; bajos niveles de inversión extranjera, atribuidos, entre otros a la inseguridad y la violencia interna, así como factores externos que afectaron el equilibrio del sector financiero desestimulando el consumo interno y la inversión doméstica.

En los primeros tres trimestres del año 2009, la producción bruta nacional se contrajo. Sin embargo, la economía presentó una tasa de crecimiento anual positiva de 0.4%¹⁰, situación que no sucedió en otros

países de la región y que demuestra que la economía de hoy está más fortalecida para afrontar choques externos. Asimismo, gracias a las políticas monetarias y fiscales del Banco de la República y del Gobierno Nacional, la economía colombiana se favoreció de una oleada de inversión nacional y extranjera, especialmente en los sectores de hidrocarburos, minería, manufactura, financiero y agricultura ¹¹.

Adicionalmente, y como consecuencia de la política monetaria y de la dinámica económica internacional, la inflación en el país cerró en 2% anual en el año 2009¹²-una de las más bajas de los últimos tiempos-, con lo que el poder adquisitivo se mantuvo relativamente constante.

Crecimiento porcentual anual del PIB en Colombia (2002 - 2009)



Gráfica 1. Comportamiento de la economía colombiana. Pese a la tendencia creciente de la economía colombiana ésta no escapa de los efectos de la crisis financiera mundial.

8 Banco de la República. Cifras de variación porcentual anual del Producto Interno Bruto a precios constantes del año 2000. Tomado de http://www.banrep.gov.co/series-estadisticas/see_prod_salar_200.htm

9 JUNGUITO, Roberto- RINCON, Hernán. LA POLÍTICA FISCAL EN EL SIGLO XX EN COLOMBIA. Documento preparado para el seminario "Investigaciones Recientes sobre historia Económica Colombiana" Agosto 2004.

10 Banco de la República. Cifras de variación porcentual anual del Pro-

ducto Interno Bruto a precios constantes del año 2000. Tomado de www.banrep.gov.co/series-estadisticas/see_prod_salar_200.htm

11 Banco de la República. Series estadísticas Banco de La República. Flujos de inversión directa. Balanza de pagos de Colombia – Flujos Financieros. Tomada de www.banrep.gov.co/series-estadisticas/see_s_externo.htm#pagos.

12 Banco de la República. Índice de precios al consumidor- IPC y variación anual. Tomada de www.banrep.gov.co/series-estadisticas/see_precios.htm.

SUPERACIÓN DE LA POBREZA EN COLOMBIA: UN RETO PARA TODOS

Según las proyecciones de población establecidas por el Departamento Administrativo Nacional de Estadística (en adelante DANE), Colombia cuenta con 43,7 millones de habitantes. Tal como lo muestra el Mapa No. 1, el grueso de la población está concentrado en el centro del territorio nacional (región Andina), en el norte (región Caribe) y sur occidente (región Pacífica). De acuerdo con la Misión para el Empalme de las Series de Empleo, Pobreza y Desigualdad (MESEP), realizada por el DANE y el DNP, para 2009, el 45.5% de los colombianos estaba por debajo de la línea de pobreza, es decir, aproximadamente 19.8 millones eran pobres¹³. Para la población rural, esta cifra asciende a 64.3%, mientras que en las cabeceras¹⁴ 39 de cada 100 colombianos son considerados pobres. Por otra parte, 7.1 millones de colombianos se ubican en el rango de pobreza extrema, equivalente al 16.4% de la población total. En zonas rurales, esta cifra asciende a 29.1%, mientras que en zonas urbanas es de 12.4%.

En materia de distribución del ingreso, el coeficiente de Gini¹⁵ en 2008 alcanzó 0.59 puntos, mientras que en el 2009 se ubicó en 0.58, siendo Colombia el quinto país más inequitativo de Latinoamérica¹⁶. Esta realidad es aún más notoria en ciertas regiones y afecta principalmente a determinados grupos poblacionales: mujeres, indígenas, afro-colombianos y personas en situación de desplazamiento son segmentos de la población que no tienen las mismas oportunidades de otros grupos, por lo cual su situación de vulnerabilidad se perpetúa.

13 DANE – DNP. Misión para el empalme de las series de empleo, pobreza y desigualdad: Resultados cifras de pobreza, indigencia y desigualdad 2009. Abril 2010.

14 Según el DANE la zona rural se caracteriza por la disposición dispersa de viviendas y explotaciones agropecuarias existentes en ella. No cuenta con un trazado o nomenclatura de calles, carreteras y avenidas.

15 Índice para calcular la distribución del ingreso en una sociedad; si tiende a cero es completamente equitativa, si se acerca a uno, expresa un alto índice de desigualdad.

16 Informe ONU Hábitat, presentado en el foro urbano mundial de la ONU. Rio de Janeiro, Abril 2010

Algunos de los factores determinantes que perpetúan esta situación es la falta de acceso a niveles educativos medios y superiores y a calidad de la educación en general. Respecto de los niveles de analfabetismo, según la Encuesta de Calidad de Vida (ECV) de 2008, en las cabeceras municipales la tasa de analfabetismo alcanzó el 4.7% frente al 14.8% de las zonas rurales. A nivel nacional, dicha tasa en personas mayores de quince años alcanzó el 6.9%, mostrando una disminución de 0.8 puntos porcentuales en comparación con los resultados de la ECV del año 2003, que presentó un 7.7%.

De otra parte, Colombia es un país que presenta grandes retos en el mercado laboral. Un alto índice de informalidad laboral y empresarial, altas tasas de desempleo, subempleo¹⁷ y desigualdad en los ingresos han sido variables persistentes que inciden en la acentuación de las brechas entre regiones y grupos poblacionales. Al finalizar el año 2009 la tasa de desempleo fue de 12%, es decir que aproximadamente 2.5 millones de colombianos económicamente activos en este periodo no tenían empleo¹⁸. La mayor tasa de desempleo se concentra en la población joven, especialmente en mujeres, y en los sectores socioeconómicos excluidos, donde es dos veces mayor que la de personas en condiciones favorables¹⁹.

17 Según la Organización Internacional del Trabajo (OIT) el subempleo refleja la subutilización de la capacidad productiva de la población ocupada. Tomado de www.ilo.org/global/What_we_do/Statistics/topics/Underemployment/lang-es/index.htm

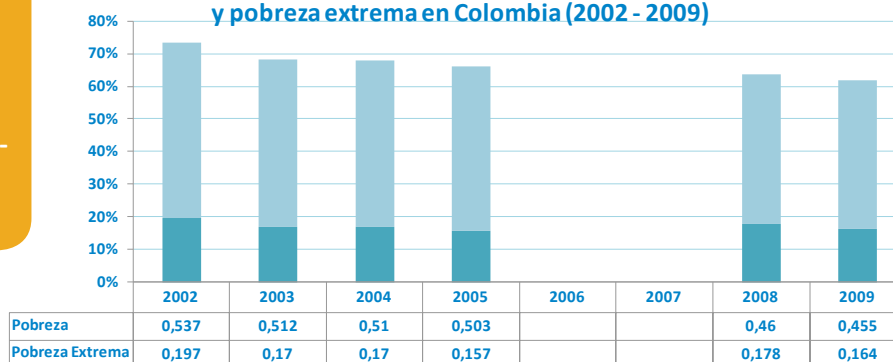
18 DANE. Boletín de prensa. Principales Indicadores del mercado laboral, diciembre de 2009. Enero de 2010. Tomado de www.dane.gov.co/files/investigaciones/boletines/ech/ech/bol_ech_dic09.pdf

19 Durante 2009, de acuerdo con los datos del DANE, la tasa de desempleo según género en las cabeceras fue de 11.2% hombres y 15.2% mujeres y en las zonas rurales fue de 5.2% y 15.4% respectivamente. La mayor tasa de desempleo se concentra en la población joven, especialmente mujeres; los pobres tienen una tasa de desempleo alrededor de dos veces la de los no pobres y la brecha salarial entre hombres y mujeres es del 24%. Cuando se combinan género y etnia, las condiciones empeoran; una mujer afro descendiente percibe un tercio de los ingresos mensuales de una mujer blanca jefe de hogar.

Gráfica 2 . Porcentaje de personas en situación de pobreza y pobreza extrema en Colombia .

En los últimos años la pobreza y la pobreza extrema muestran una tendencia decreciente, aunque falta camino por recorrer.

Porcentaje de personas en situación de pobreza y pobreza extrema en Colombia (2002 - 2009)

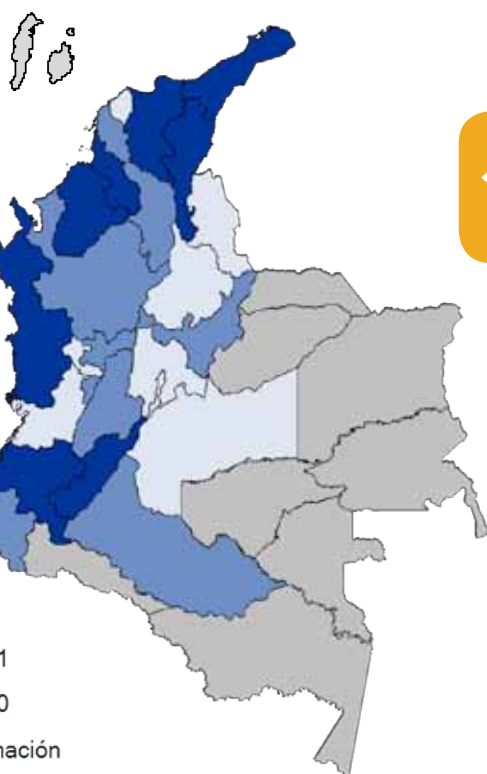
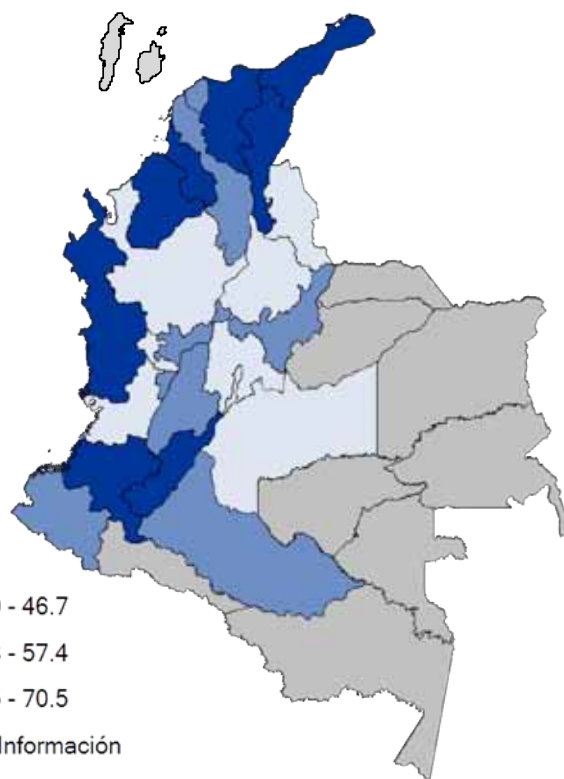


Fuente: Cálculos MESEP. 2008 y 2009: GEIH. 2002-2005: Serie de ingresos ECH empalmados para el total Nacional

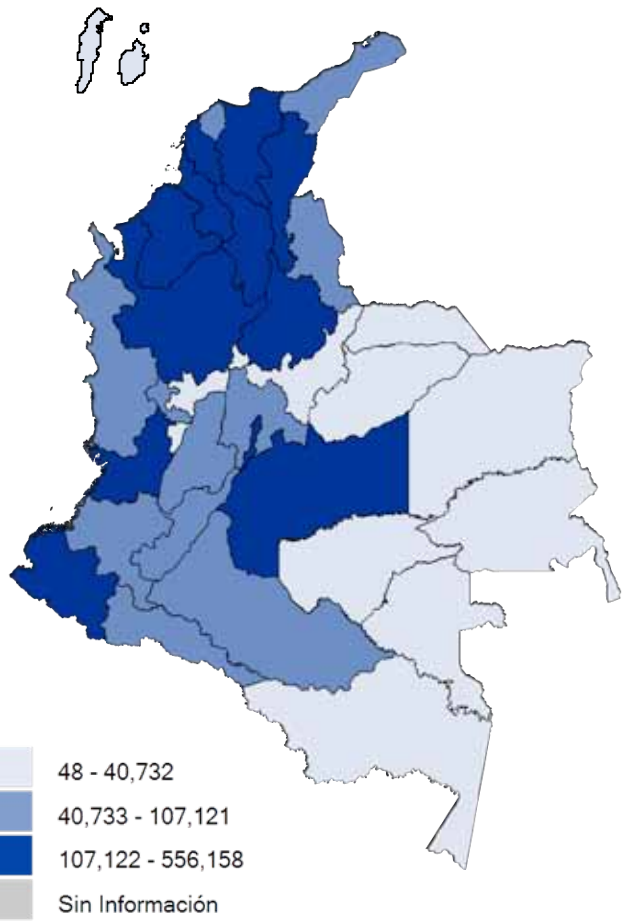
■ Pobreza Extrema ■ Pobreza

El entendimiento del contexto territorial permite definir las zonas donde la oferta social del Estado y la activa participación de los empresarios, puede generar un mayor impacto social. Los departamentos donde confluyen los mayores índices de pobreza y al mismo tiempo se concentra el asentamiento de población desplazada son: Magdalena, Cesar, Sucre y Córdoba. Es allí donde el desarrollo de mercados inclusivos puede aportar a la generación de empleo creación y fortalecimiento de nuevas empresas, inversión en infraestructura, fortalecimiento del capital social y desarrollo humano.

Mapa 1. Población por debajo de la línea de Pobreza, 2009
Fuente: MESEP. 2008 y 2009: GEIH. 2002-2005: Serie de ingresos ECH empalmados para el total Nacional



Mapa 2. Población por debajo de la línea de Pobreza Extrema, 2009
Fuente: Cálculos MESEP. 2008 y 2009: GEIH. 2002-2005: Serie de ingresos ECH empalmados para el total Nacional



Mapa 3. Personas en situación de Desplazamiento.

Recepción, a 31 de marzo de 2010 (acumulado)

Fuente: Agencia Presidencial para la Acción Social y la Cooperación Internacional, Registro Único de Población Desplazada, 31 de Marzo de 2010.

Acción Social ha avanzado en la identificación y caracterización de las familias desplazadas por la violencia



COLOMBIA Y LOS OBJETIVOS DE DESARROLLO DEL MILENIO

En la Cumbre de las Naciones Unidas del 2000, Colombia fue uno de los firmantes de la Declaración del Milenio, el documento donde 189 países se comprometieron a asumir un compromiso universal para erradicar la pobreza extrema y trabajar para cumplir una serie de objetivos de desarrollo antes del 2015, que se conocen como los Objetivos de Desarrollo del Milenio (ODMs). Para enfrentar este reto, el Gobierno Nacional publicó un documento del Consejo Nacional de Política Económica y Social (Documento CONPES Social No. 091 de 2005) que fija unas metas particulares, así como 53 indicadores concretos que permiten medir y monitorear efectivamente el avance del país en el cumplimiento de los ODMs.

De igual manera, el Gobierno Nacional, a partir de la formulación en 2005 de un plan prospectivo denominado "Visión Colombia II Centenario: 2019"²⁰, definió como metas a 2019 la plena cobertura en salud, educación básica y media, agua potable y saneamiento básico, además de priorizar la construcción de una sociedad equitativa y solidaria con ciudadanos más responsables y con un Estado al servicio de todos.

Paralelamente, el Gobierno Nacional puso en marcha la Red JUNTOS como una estrategia integral para la superación de la pobreza extrema. Definida por el documento Conpes Social 102 de 2006, la Red busca focalizar y dar acceso preferente a la oferta de programas sociales del Estado a la población en extrema pobreza y desplazada del país, procurando que logren las capacidades y funcionalidades necesarias para superar las condiciones adversas que se encuentran en nueve dimensiones, una de las cuales es ingresos y trabajo. De igual manera, se consolida como la principal estrategia del Gobierno para apoyar el cumplimiento de los ODMs.

La relación del sector privado con los ODMs es fundamental para el logro de estos por tratarse de un compromiso de país. Si bien, en una primera instancia, la responsabilidad por su cumplimiento recae sobre el gobierno, las empresas privadas están llamadas a colaborar activamente en su consecución. Hoy en día algunas de las empresas del país tienen una clara consciencia de su capacidad de influencia no sólo frente al crecimiento económico sino también frente a factores de estabilidad social, política y de desarrollo sostenible.



²⁰ República de Colombia, Presidencia de la República, Departamento Nacional de Planeación. Visión Colombia II Centenario Propuesta para discusión. Primera edición, Agosto de 2005.

LOS GRUPOS ARMADOS ILEGALES Y EL NARCOTRAFICO: CAUSAS DE VIOLENCIA EN COLOMBIA

El país vive desde hace más de cuarenta años condiciones de violencia que se han caracterizado por su complejidad y difícil solución. Esta situación ha sido agudizada tanto por el narcotráfico como por los grupos al margen de la ley y la ausencia de oportunidades que brinden opciones de desarrollo sostenibles a las comunidades afectadas. Una buena parte de los estudios realizados al respecto coinciden en afirmar que las raíces profundas e históricas de este fenómeno responden a dificultades en los ámbitos socioeconómicos, políticos y culturales, expresados por la población afectada a través de diferentes formas de violencia.

Las causas y efectos de la violencia en el país se retroalimentan y refuerzan. Se destacan los problemas de distribución de tierras, exclusión política, frágil respuesta estatal y una cultura que privilegia relaciones desiguales de poder. El impacto de esta realidad ha ido debilitando el capital social generando relaciones de desconfianza.

La violencia ha suscitado una preocupante situación humanitaria con un impacto directo en el contexto de derechos humanos y, especialmente, en la población excluida, entre ellos mujeres, niños y niñas, jóvenes, indígenas y afrodescendientes. El 7% de la población colombiana, es decir, 3.4 millones de personas, en los últimos diez años ha vivido situaciones de desplazamiento forzado, ocasionadas en su mayoría por acciones de los grupos armados al margen de la ley²¹.



Foto: Naciones Unidas – ACNUR.

El Mapa No. 3 permite observar los mayores departamentos receptores de población en situación de desplazamiento en Colombia. Según el Sistema de Información de Población Desplazada (SIPOD) de Acción Social, en 2009, Antioquia, Bolívar y Magdalena fueron los territorios con mayor recepción de población en situación de desplazamiento. Hay una alta proporción de población menor de edad, las personas menores de 18 años representan el 36% de la población en situación de desplazamiento. Por sexo, el 51% de personas en situación de desplazamiento son hombres y el 49% mujeres. Esto evidencia, por un lado, una crisis humanitaria y, por el otro, un desequilibrio de los factores productivos y poblacionales que afectan las condiciones de desarrollo, tanto de los centros urbanos, como de las zonas expulsoras.

LOS EMPRESARIOS EN COLOMBIA: ALIADOS PARA EL DESARROLLO

DINÁMICA EMPRESARIAL NACIONAL

El desarrollo de la economía de mercado en Colombia a mediados del siglo XX produjo la implementación de una serie de reformas graduales al interior de los sectores, que llevaron a procesos de industrialización y de modernización que en unas cuantas décadas pasaron de la transformación de una economía basada en el sector agrícola a una con mayor participación del sector manufacturero. Como consecuencia, se avanzó en la ampliación de la infraestructura vial, en la diversificación de la producción agropecuaria, en el incentivo a la industria y en la adquisición de activos productivos en el exterior, así como en el desmonte de barreras

al comercio exterior dentro del marco de una estrategia para adecuar los factores de competitividad de la economía nacional.

Ante la necesidad de generar mecanismos de comunicación, promoción y defensa de los intereses del sector privado, la consolidación de nuevas actividades económicas y productivas y la intervención del Estado en la economía se dio paso al desarrollo gremial en Colombia entre los años 40 y 50. La industria se convirtió en el primer sector de la actividad económica, desplazando progresivamente a la agricultura.

²¹ Ibidem

Para esta época se inicia también un proceso de sustitución de importaciones que identifica todos aquellos sectores (alimentos, bebidas, vestuario, calzado, madera, muebles y artículos de cuero) para los cuales las importaciones no eran un componente importante de oferta interna. Este proceso avanza luego en otros sectores (textiles, papel, productos químicos, derivados del petróleo, metales básicos y la industria metalmeccánica).

La inversión extranjera fue pieza clave en el proceso de apertura y modernización de Colombia, que lleva a la creación de un ente especializado – PROEXPORT – cuyas funciones se dirigen hacia la adecuación de una oferta económica competitiva, la promoción de la imagen positiva del país y el ajuste de la legislación hacia en la eliminación de las barreras al comercio exterior existente.

La inversión extranjera cambió la estructura de propiedad de las empresas establecidas en el país. “En el 2005, 32 de las 100 empresas más grandes de Colombia estaban en manos de extranjeros frente a 54 en manos de grupos privados nacionales y 14 estatales”²². En los últimos años, varias de estas grandes empresas nacionales pasaron a manos extranjeras como Avianca, Bavaria, Coltabaco y algunas entidades del sector financiero. “Los flujos de inversión que representaban menos de US\$ 500 millones de dólares en los años ochenta, superaron US\$ 3.000 millones promedio desde 1994, con dos grandes picos a mediados de los 90 y del 2000”²³.

La privatización de algunas empresas ha sido un canal importante a través del cual los inversionistas extranjeros han aumentado su participación en los sectores minero, financiero y de servicios públicos. Las exportaciones se diversificaron rápidamente durante el auge exportador de 1984 a 1991. La diversificación de la estructura exportadora continuó después de la apertura económica. La caída en la participación del café se acentuó, mientras que las exportaciones de hidrocarburos y mineras continuaron consolidándose,, alcanzando una participación aproximada del 55% de las ventas externas²⁴.

PERFIL EMPRESARIAL NACIONAL.

Según el último Censo Económico realizado en 2005, el panorama empresarial por zonas geográficas, muestra una alta concentración de las empresas en los grandes centros urbanos: la participación de Bogotá es del 36%, mientras que Antioquia, Valle del Cauca y Cundinamarca representan el 34.4%, en contraste con el 29.6% de empresas distribuidas en los otros 29 departamentos del país.

La estructura de las empresas colombianas -agrupadas en grandes, medianas, pequeñas y microempresas según el número de empleados²⁵-, muestra que en 2005, el 96.4% eran microempresas; el 3% eran pequeñas empresas, el 0.5% eran medianas empresas y el 0.1% del total eran grandes empresas²⁶.

LOS EMPRESARIOS NACIONALES Y LA RSE

Una aproximación al compromiso creciente de las empresas frente al desarrollo socioeconómico del país se observa en la encuesta nacional sobre Responsabilidad Social Empresarial (RSE) que realiza la Asociación Nacional de Empresarios de Colombia, ANDI.

A partir de esta encuesta, que busca conocer en detalle las acciones de las empresas en este campo, se muestra cómo su participación e interés han venido aumentando: de 93 empresas que participaron en 2003, se pasó a 210 en 2008. Este informe destaca cómo, en los últimos años, cerca del 90% de los empresarios encuestados desarrollaron acciones de RSE, mientras un 60% afirma contar con políticas y estrategias frente a la misma. Entre las dificultades para avanzar en estas iniciativas se destacan factores como: los costos que las acciones de RSE implican (47%), las dificultades para entender la RSE (18%), la carencia de una dirección estratégica (17%), la falta de aliados y cooperación (10%), otros factores (14%), mientras que un 18% manifestó no tener ninguna restricción para desarrollar sus acciones en esta materia.

Sin embargo, para las empresas son muy claros los alcances que implica la implementación de políticas de RSE para su sostenibilidad ya que el 74%

22 Ortiz Martínez, Astrid. “Apertura Dos Años Después, Bogotá”. En Asociación Bancaria de Entidades Financieras, 1992.

23 Ibidem.

24 Banco de la Republica. Balanza de Pagos de Colombia. Tomada de www.banrep.gov.co/series-estadisticas/see_s_externo.htm#comercial

25 DANE, Censo Económico 2005. Microempresa: 0-10 empleados, Pequeña empresa: 11-50 empleados, Mediana empresa: 51-200 empleados y Gran empresa: 201 o más empleados.

26 DANE, Censo Económico 2005. Tomado de www.dane.gov.co/daneweb_V09/index.php?option=com_content&view=article&id=307&Itemid=124

coincide en que la RSE genera impactos en su reputación y en el valor de la marca, seguido de la atracción de empleados, con 50%; la generación de valor para los accionistas, con 43%; el mejoramiento en la gestión de riesgos, con 33% y; el acceso a nuevos nichos de mercado, con un 24%.

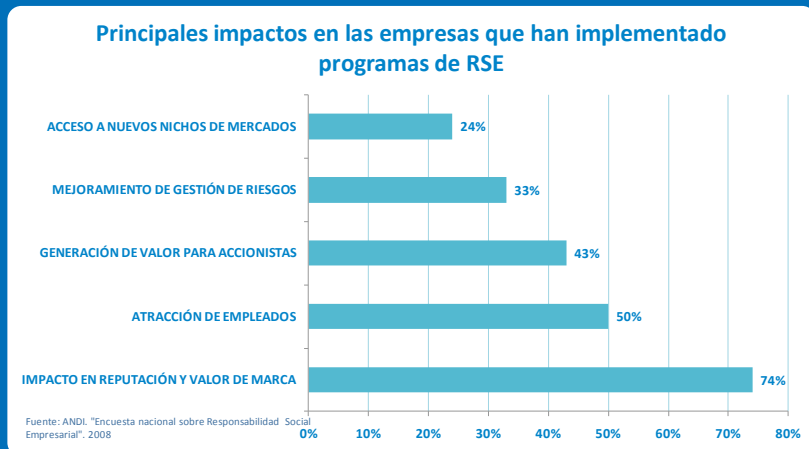
Frente a los Objetivos de Desarrollo del Milenio la encuesta desarrollada por la ANDI muestra cómo el 91% de los encuestados dijo estar trabajando en estrategias para garantizar la sostenibilidad del medio ambiente; el 48%, en lograr la enseñanza universal y; el 40 %, en reducir la pobreza extrema.

De igual manera, desde 2004, las empresas colombianas han venido participando activamente en la iniciativa que conformó la Red Colombiana del Pacto Global de Naciones Unidas. Dicho pacto comprende diez principios de los que las empresas deben apropiarse llevando a la práctica un conjunto de valores fundamentales en materia de derechos

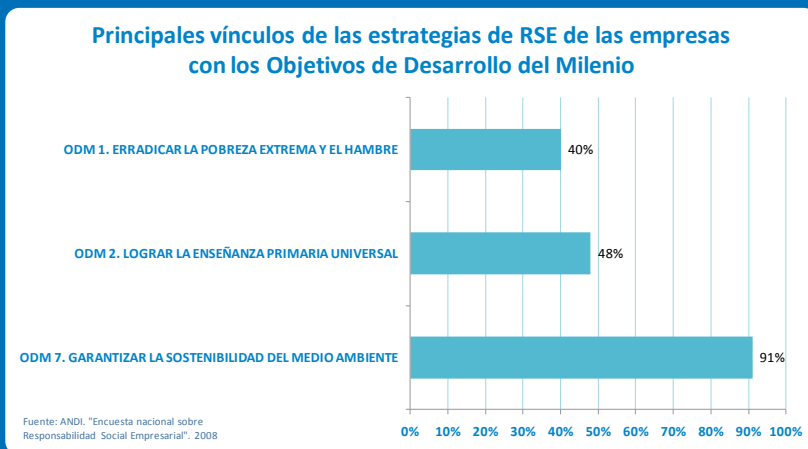
humanos, normas laborales, medio ambiente y lucha contra la corrupción. Estos avances deben ser presentados por las empresas anualmente, aún cuando la adhesión es totalmente voluntaria. Según datos de la Red Colombiana del Pacto Global, para diciembre del 2009 el número de empresas vinculadas era de 260.

Las posibilidades de las empresas privadas para generar alternativas creativas que contribuyan a la superación de la pobreza no se limitan. Son múltiples, especialmente cuando se exploran y evalúan las experiencias exitosas existentes en nuestro país. El sector privado tiene un gran potencial para desarrollar procesos que identifiquen sus aportes -ya sea desde acciones filantrópicas, estrategias de responsabilidad social empresarial o negocios inclusivos-, e incentiven a otros actores a la acción. Este informe tiene por objeto ayudar a trazar una ruta que promueva procesos de esta naturaleza.

Gráfica 3. Principales impactos en las empresas que han generado programas de Responsabilidad Social Empresarial. Una encuesta realizada por la Asociación Nacional de Empresarios de Colombia (ANDI), sobre RSE muestra la creciente importancia que representa la generación de impactos sociales y ambientales entre las empresas afiliadas.



Principales vínculos de las estrategias de RSE de las empresas con los Objetivos de Desarrollo del Milenio



Gráfica 4. Principales vínculos de las estrategias de RSE de las empresas con los Objetivos de Desarrollo del Milenio.